

# Les caractéristiques physiques du loup. (*CANIS LUPUS*)

**Taille :** en moyenne  
120 à 180cm en longueur  
et 80cm au garrot.

**Poids :** 30 à 70 kg. Les loups en France  
pèsent entre 25 et 35kg.  
Les femelles sont moins lourdes  
que les mâles.

**Glandes :** anales, périnéales,  
précaudales, faciales,  
des coussinets....  
donnent une odeur unique  
à chaque loup.



**Oreilles :** courtes arrondies  
et mobiles. Ouïe très sensible.

**Yeux :** obliques et adaptés  
à la vision crépusculaire.

**Nez :** odorat très développé. Peut sentir à  
plusieurs kilomètres.

**Dentition :** 42 dents. Deux dents spéciales,  
appelées canassières lui permettent de  
broyer les os.

Les mâchoires ont une puissance de 150 kg/cm<sup>2</sup>  
contre 65 kg/cm<sup>2</sup> pour le chien  
et 15-20 kg/cm<sup>2</sup> pour l'homme.

**Pelage :** composé de poils longs  
(de jarre) et d'autres courts et doux  
(de bourre). Le loup mue entre avril  
et mai, pour passer du poil d'hiver,  
très épais pouvant supporter des  
températures négatives, au poil d'été.

**Pattes :** digitigrade (marche sur ses doigts). Possède 5 doigts à l'avant et 4 à l'arrière.  
Griffes non rétractiles. Sa morphologie lui permet de courir jusqu'à 50 km/h.

## Une adaptation morphologique

Selon leur origine géographique, le climat, le milieu dans lequel ils vivent, les loups se sont adaptés et l'on trouve des différences morphologiques et génétiques entre les sous-espèces. Au centre Alpha, vous pourrez voir deux sous-espèces de loups : le loup gris d'Europe *Canis lupus lupus*, et le loup italien, *Canis lupus italicus*, qui est aussi le loup présent à l'état sauvage en France.

## Du loup au caniche

Les premiers chiens (*Canis familiaris*) ont fait leur apparition il y a plus de 14 000 ans et sont le résultat de la domestication des loups par l'homme. Lorsqu'on a cherché à utiliser les capacités du loup, on a sélectionné certains caractères, créant ainsi des races de chiens plus adaptées à la chasse, au gardiennage, au sauvetage ou encore à la compagnie.



# Une meute de loups.

## Une famille.

Une meute, c'est avant tout une famille. Le plus souvent elle est composée d'un couple reproducteur, appelé couple alpha, et de sa descendance. Les jeunes restent avec leurs parents jusqu'à un ou deux ans, parfois, plus longtemps afin d'apprendre les techniques de chasse.

## Une nurserie.

Les jeunes aident leurs parents à nourrir les petits de l'année. Parfois certains loups restent avec les louveteaux pour les garder pendant que d'autres, plus expérimentés, partent chasser.



## Un groupe solidaire.

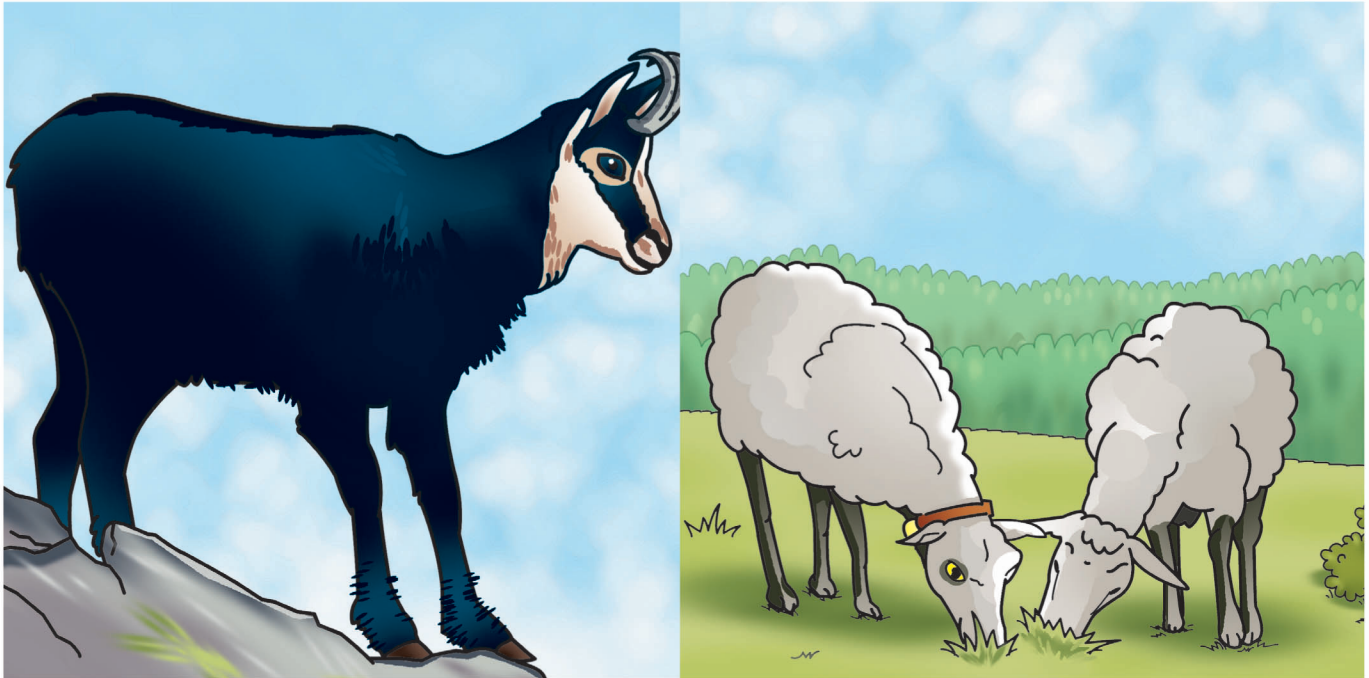
Les loups sont des animaux hautement sociaux. Ils se déplacent en meute, s'aident pour la chasse et pour l'élevage des jeunes. On dit qu'ils coopèrent.

## Des animaux qui s'adaptent.

Le nombre de loups dans une meute varie en fonction de l'environnement, de l'espace et de la nourriture disponibles. Les meutes de loups tendent à être plus importantes dans les régions où les proies sont plus grosses. Dans le Mercantour, les meutes de loups comptent généralement de 2 à 7 individus, mais ce nombre peut aller jusqu'à plus de 30 en Amérique du Nord.

# Le régime alimentaire des loups.

Le loup est un carnivore : il mange essentiellement de la viande. Un loup sauvage ne mange pas tous les jours mais peut ingérer une dizaine de kilos de viande en une seule fois s'il a jeûné plusieurs jours. C'est un prédateur opportuniste : il chasse des animaux présents sur son territoire. Selon les régions, le régime alimentaire du loup variera donc en fonction des proies disponibles. Dans le Mercantour, le loup s'est adapté aux proies disponibles : bouquetins, brebis, lièvres, etc...



## Régime alimentaire du loup en France

Une étude réalisée entre 1995 et 2002 en France, montre que les proies principales des loups sont les ongulés sauvages : chamois, chevreuils, bouquetins, cerfs...

Ils peuvent aussi s'attaquer à notre cheptel; pour contrer cela, des mesures de protection des troupeaux (enclos, chiens de protection, aides bergers) ont été mises en place depuis la fin des années 90.

Les loups peuvent aussi manger des petits mammifères, des poissons, des oiseaux ou des baies, de manière anecdotique.



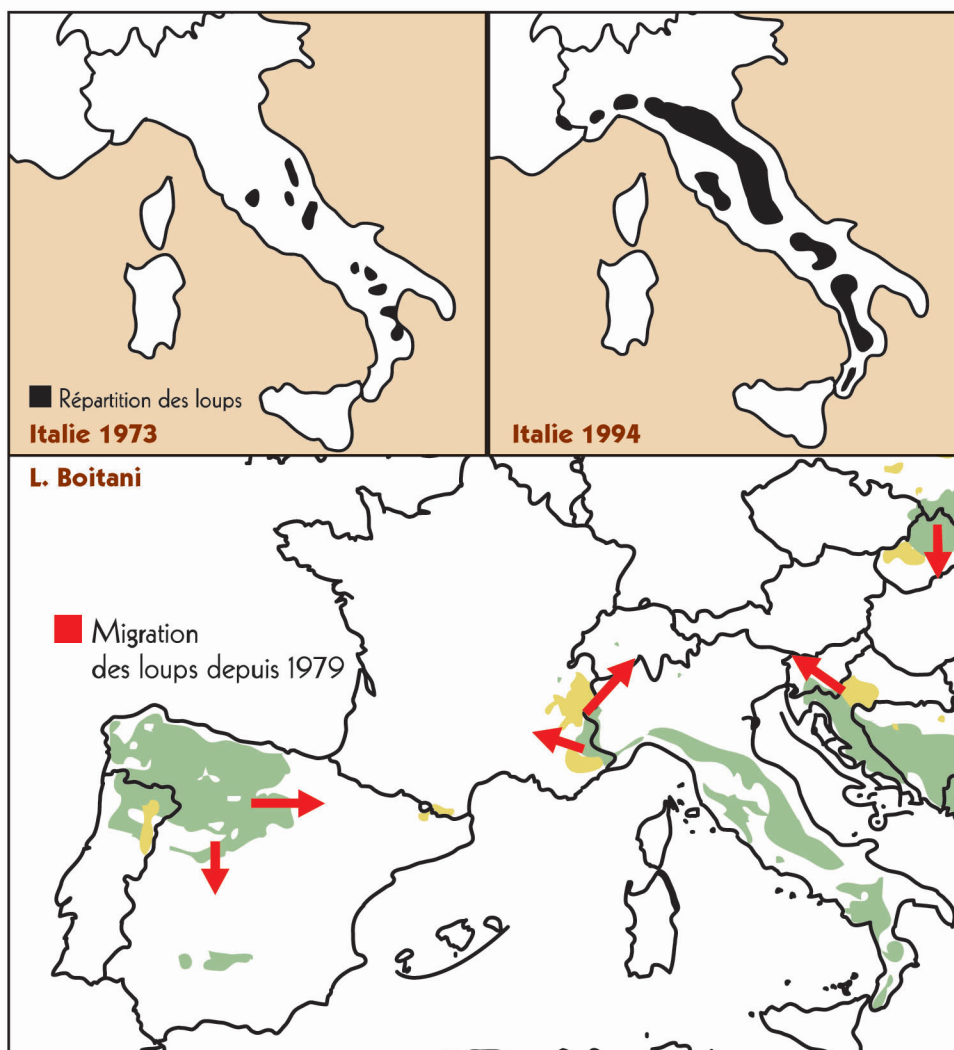
# Son éradication et son retour en France.

## L'éradication du grand méchant loup

La France est un des pays où le loup a la plus mauvaise réputation et cela se traduit par de nombreux contes et légendes dans lesquels l'animal tient la place du grand méchant loup ou de la bête avide de chair humaine. Présent en Europe depuis 2 millions d'années, le loup et l'humain ont longtemps cohabité. Le loup fut d'abord considéré comme un prédateur en compétition avec l'homme, puis diabolisé et abaissé au rang de monstre sanguinaire. Pendant des siècles, les hommes ont cherché à éradiquer cette espèce. En 813, Charlemagne créa même un corps d'armée spécialisé dans la chasse au loup : la louveterie. C'est ainsi qu'en 1937, le dernier loup français fut officiellement abattu.

## La protection d'une espèce menacée

Depuis 1979, l'espèce est protégée dans toute l'Europe par la convention de Berne. C'est à partir d'un petit noyau de population qui s'est maintenu en Italie, que les loups ont reconquis leurs territoires, en remontant la chaîne des Alpes vers la France. Les premiers loups ont été vus en novembre 1992 à Mollières, à quelques kilomètres seulement du Parc Alpha !



## La reconquête du territoire

A présent la population de loups en France ne cesse de croître et conquiert toujours de nouveaux territoires (Alpes, Jura...). Les scientifiques prévoient une stabilisation du nombre de loups d'ici quelques années. En effet, lorsque le nombre de proies diminue, le nombre de loups diminue aussi, et vice-versa : on parle d'équilibre dynamique.



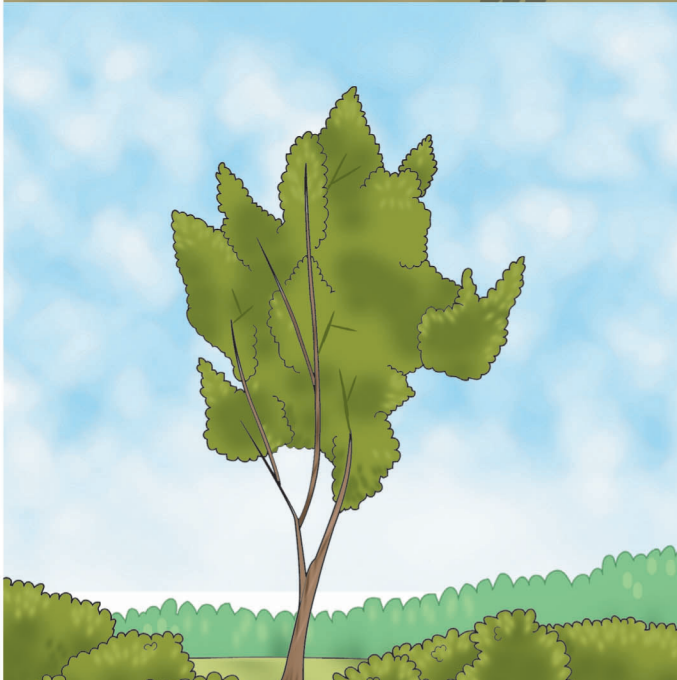
# Le loup dans l'écosystème.

**Le loup, grand prédateur, a un rôle et des répercussions sur tous les étages de la chaîne alimentaire : il constitue une espèce clef de voûte de l'écosystème.**

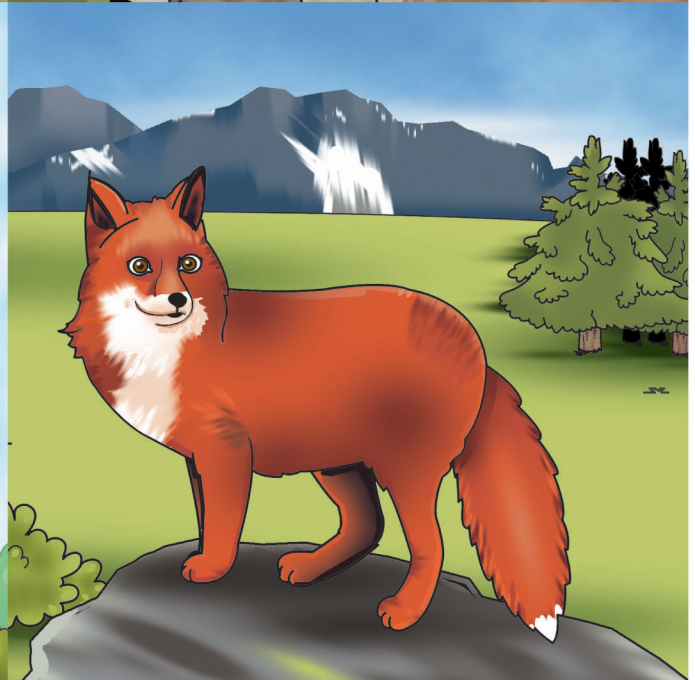
Les carcasses déjà dépecées par les loups profitent aux charognards, comme le gypaète barbu, un rapace qui se nourrit exclusivement d'os.



Le loup attaque préférentiellement les animaux sauvages les plus faibles et contribue ainsi à la santé des populations de proies.



En présence de loups, les proies deviennent plus vigilantes, elles quittent les plaines et tendent à se regrouper dans des zones moins accessibles au prédateur. C'est ainsi que de jeunes pousses peuvent croître sans être piétinées ou mangées.



Le loup, en compétition avec les petits prédateurs permet de limiter leur population.

